



NATURTURISM FÖRETAGEN

tidigare Svenska Ekoturismföreningen

Naturturismstrategi förstärkt med prioriterade pilotinsatser

Guidedagar på Kullaberg 2017-18

Sammanfattning

Under hösten 2017 och våren 2018 genomfördes en försöksverksamhet kring särskilda guidedagar i Kullabergs naturreservat. Syftet med pilotverksamheten var två. Dels att bjuda ut prioriterade grupper som skolelever, nyanlända och gamla i svensk natur, men även att involvera lokala guideföretag för att ta vara på deras kompetens och tillgängliga kapacitet under lågsäsong.

Försöket har byggt på två antaganden. För det första att det finns viktiga grupper som av ekonomiska, kulturella och andra skäl inte kommer ut i naturen. För det andra att besöken är ojämnt fördelade mellan olika årstider. Siffror från naturum Kullaberg bekräftar det senare, och vårens pilotinsats har visat att det finns viktiga grupper som inte kommer ut i naturen främst av ekonomiska skäl.

Medverkande guideföretag, naturum Kullaberg, lärare och ansvariga för besöksgrupperna har intervjuats efter vårens genomförda guidedagar. Analysen visar att insatsen har varit mycket lyckad och beskrivs av flera av de medverkande *”som ett superprojekt på flera sätt”*. Under våren innebar det att över 230 personer från skolor, äldreboenden och socialt utsatta områden i nordvästra Skåne kunde besöka Kullaberg. Pilotinsatsen har även i flera fall visat att vårens guidedagar har stimulerat elever och nyanlända att åka tillbaka till Kullaberg helt på egen hand under sommaren.

Vårens guidedagar har även visat att reservatet kan tillgängliggöras på ett pedagogiskt och spännande sätt på ett kostnadseffektivt vis. Nyckeln till detta handlar om att jobba med större grupper som fyller en buss och som sedan på plats delas upp i mindre grupper. Den modellen verkar passa alla medverkande aktörer på ett bra sätt. Även guideföretagen är positiva till pilotinsatsen och menar att särskilda guidedagar under lågsäsong stärker deras konkurrens- och attraktionskraft på lång sikt.

De genomförda guidedagarna har även resulterat i ny kunskap på området och värdefulla erfarenheter kring bland annat framförhållning, upphandling, koordinering och samspel

med skolans läroplan. Rapporten innehåller också en samlad analys av tidigare initiativ på området och ett övergripande resonemang kring drivkrafter och motiv för möjligheten att sprida dessa erfarenheter till andra delar av Sverige.

Sammanfattningsvis hoppas de medverkande aktörerna att modellen kan permanentas och dessutom spridas vidare till andra ställen runt om i Sverige. Vårens guidedagar har även fått som bonuseffekt att främst andra skolor spontant hör av sig och i vissa fall skapat egna resurser för kommande guidedagar på Kullaberg.

Bakgrund och förutsättningar

I början av juli 2018 presenterade besöksnäringen en samlad nationell strategi för svensk naturturism. Se vidare [Näringsens nya naturturismstrategi lanserades i Almedalen](#).

För att bidra till förverkligandet av denna strategi, genomför Naturturismföretagen (tidigare Svenska Ekoturismföreningen) sex pilotinsatser med stöd från Jordbruksverket och den Europeiska jordbruksfonden för landsbygdsutveckling.

En av dessa piloter handlar om att öka tillgänglighet till naturen för prioriterade grupper, samtidigt som offentlig förvaltningen och lokal naturturism optimerar sina verksamheter. Prioriterade grupper har definierats som i första hand skolelever, gamla på äldreboende och nyanlända till Sverige. Ett effektivare nyttjande av befintlig kapacitet hos både offentlig förvaltning som lokala guideföretag kan främst göras under vardagar under lågsäsong. Syftet med pilotinsatsen är att tillgängliggöra svensk natur för fler, stärka de lokala guideföretagens verksamhet och optimera resursanvändning inom såväl privat naturturism som offentlig förvaltningen av skyddad natur.

Den aktuella pilotinsatsen har genomförts i Kullabergs naturreservat tillsammans med lokala guideföretag, länsstyrelsen i Skåne och traktens naturum. Detta eftersom förutsättningar för en lyckad pilotinsats bedömdes som särskilt gynnsam där. Flera guideföretag är verksamma i reservatet, särskilt under högsäsong. Vidare har ett nära samarbete under lång tid etablerats mellan reservatets offentliga förvaltning, traktens naturum och lokala guideföretag. Här finns med andra ord både förtroende och tydliga roller mellan förvaltning, naturum och guideföretag, vilket bedömts vara en förutsättning för försöket. En viktig pusselbit har även varit att en stor del av insatserna har samordnats och planerats tillsammans med lokal kompetens från det rörliga friluftslivet i nordvästra Skåne.

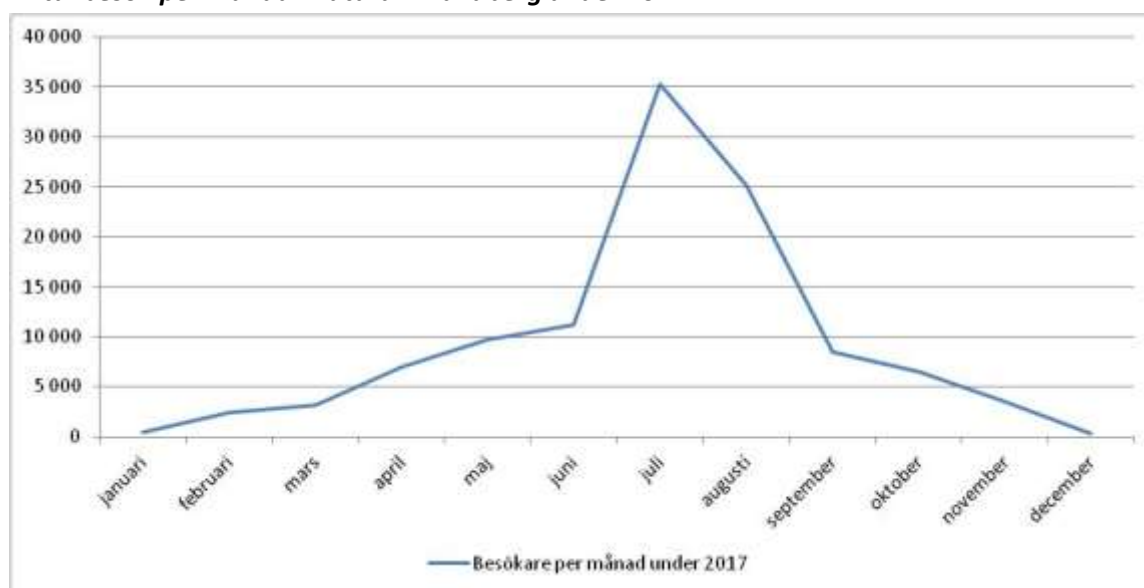
Kullaberg ett populärt resmål - analys av besöksstatistik

Med närmare en halv miljon besök är Kullaberg ett av Sveriges mest välbesökta reservat. Runt var fjärde besökare passar också på att besöka naturum Kullaberg längst ut i väster på den skånska halvön. Naturum Kullaberg är öppet året runt, men med begränsat antal dagar vintertid, och under 2017 gjordes totalt 113 330 besök. Drygt 63 procent av dessa sker under sommaren, 34 procent under vår och höst och resterande tre procent under vintern. Tabell 1. nedan ger en god bild över hur naturturism och rörligt friluftsliv på

Kullaberg varierar över året. Detta är för övrigt en ganska typisk bild för naturturismen på många platser i främst södra Sverige.

Tabell 1.

Antal besök per månad i naturum Kullaberg under 2017



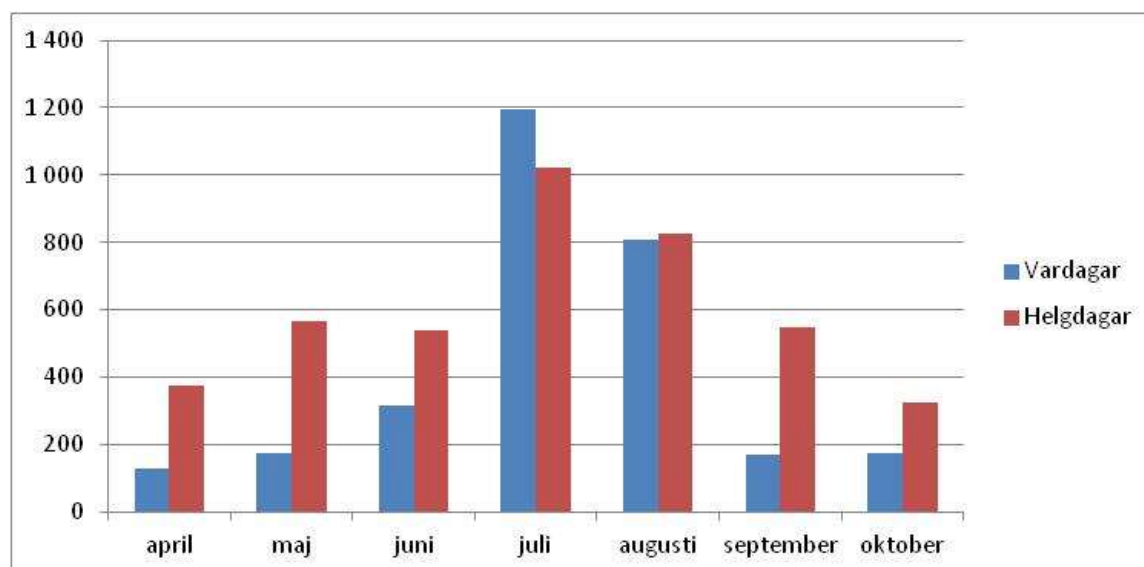
Juli toppar med drygt 35 000 besök följt av augusti (25 000) och juni (11 000). Summeringen illustrerar väl en av naturturismens största utmaningar - att dimensionera personal och egen infrastruktur utifrån en kort högsäsong. Ur flera hållbarhetsperspektiv (ekonomi, miljö och socialt) finns det därför flera vinster att göra för att optimera offentliga investeringar och privata företags verksamhet genom att öka antalet besök under främst vår och höst.

Källa: Naturum Kullaberg

Grafen nedan ger dessutom en fördjupad analys av antal besök under vardagar respektive helgdagar under de mest besökta månaderna.

Tabell 2.

Antal besök vardag respektive helgdag i naturum Kullaberg under vår, sommar och höst (2017).



Under sommarens semesterperiod är skillnaden mellan vardag och helg inte särskilt påtaglig. Under vår och höst är däremot antalet besök på helger nästan tre gånger högre jämfört med veckans vardagar. Störst skillnad noteras mellan vardagar i april respektive juli då besöksvolymen är nästan tio gånger högre. Källa: Naturum Kullaberg

Pilotens insatser under 2017 och 2018

Eftersom det redan fanns ett väletablerat samarbete mellan företag, förvaltning och branschföreträdare tog det faktiskt bara ett par timmar för pilotens tre aktörer (Skånes länsstyrelse, ett lokal guideföretag och Naturturismföretagen) att komma överens om ett samarbete. Detta skedde i början av april 2017.

Ett första misstag var att undervärdera den lokala utbildningsförvaltningens förmåga och drivkraft för att vaska fram skolklasser som kunde medverka i pilotinsatsen. Den ursprungliga planen var att genomföra ett antal skolguidningar redan i maj 2017, men vårt erbjudande fastnade i kommunens centrala administration. Skälet till detta är inte analyserat, men sannolikt saknas resurser som tid och engagemang inom kommunen för att hantera erbjudanden om gratis skolguidningar. Kanske uppstår även problem när en gratis, men begränsad, resurs ska fördelas rättvist mellan olika skolor och klasser. En annan lärdom är att det är av stor vikt att tydliggöra för berörda lärare hur guidedagarna bidrar till att uppfylla mål i skolans läroplan. Sammantaget var detta troligen de främsta skälen till att inga naturguidningar med elever genomfördes på Kullaberg under våren 2017. Även hösten präglades av liknande förhållanden, men en första guidedag genomfördes med totalt 40 elever från mellanstadiet på Nyhamnsskolan i Höganäs den 9 oktober.

Den positiva, men begränsade, framgången under hösten fick som konsekvens att länsstyrelsen i Skåne valde att växla upp piloten med mer medel. En viktig förändring var även att unik kompetens knöts till insatsen. Lovisa Cederström ([Lisskulla](#)) och Ibrahim Shaar (beredskapsarbetare på naturum och Friluftsförmedlingen), tillförde värdefull kunskap och ett redan utvecklat kontaktnät ut till prioriterade grupper, främst då skolelever och nyanlända. Dessutom, vilket även var en avgörande framgångsfaktor, fick pilotinsatsen en tydlig samordnare och ansvarig.

Se vidare [Nyanlända lär sig svenska i naturen](#) från den 11 oktober 2017.

Under våren 2018 har därför den uppväxlade versionen som Naturturismföretagen har varit med och delfinansierat nått ut till sammanlagt 234 personer varav 207 barn, ungdomar och gamla och resterande 27 personer i form av personal och pedagoger. De prioriterade grupperna har bestått av elever på mellanstadiet, förskoleklasser, gamla på äldreboenden och familjer från socioekonomiskt utsatta områden i Helsingborg. Det har handlat om flera aktiviteter som tumlarsafari, klättring, grottvandring, besök på naturum, skattjakt, naturguidningar, tipspromenad och guidning av Kullens fyr.

Se vidare särskild sammanställning av länsstyrelsen i Skåne "Samverkan på Kullaberg" från juni 2018.

Summering av synpunkter och kommentarer från medverkande målgrupper

Totalt har sex lärare, pedagoger och ansvariga för de medverkande besöksgrupperna intervjuats efter deras guidedagar på Kullaberg. Alla är nöjda eller mycket nöjda med utfallet. Uppskattningen verkar dock var större bland elever som går på skolor i socialt

mer utsatta områden och bland gamla från ett äldreboende i närheten. Här har besöket på Kullaberg resulterat i samtal och positiva kommentarer under flera veckor.

Alla är också nöjda med organisationen av det praktiska runt guidedagarna som transporter och måltider. I några fall har delar av guidningarna tolkats till främst arabiska, vilket var mycket uppskattat. Uppfattningen är även att medverkande guideföretag och personal från naturum och länsstyrelsen har genomfört aktiviteterna professionellt och med god kunskap i respektive ämne.

I flera fall, främst bland elever och familjer från mer socialt utsatta områden, har besöken på Kullaberg resulterat i att barn eller mödrar stimulerat sin familj, nära släktingar eller vänner att göra egna besök på Kullaberg under sommaren. Detta är en särskilt positiv effekt av piloten i närtid.

Alla intervjuade ser gärna en permanentad och utökad verksamhet. Äldreboendet pekar på liknande behov hos andra boenden. Lärarna på mellanstadiet ser gärna en guidedag i naturen för varje årskurs, där Kullaberg kan vara en efterlängtd final i årskurs sex. På ett par skolor har dylika steg redan tagits, vilket är en annan positiv bouseffekt av vårens pilot. *Se vidare kommentarer och synpunkter i bilaga 1.*

Sammanfattade synpunkter från guideföretag och naturum

Kullabergs naturum och de tre medverkande guideföretagen har intervjuats på telefon och två av företagen deltog även på ett utvärderingsmöte i mitten av juli. Alla företagen är positiva till upplägget att med offentliga medel finansiera besök och aktiviteter för prioriterade grupper. Vårens guidedagar har förlängt deras säsong, bidragit till ökad omsättning och stärkt deras konkurrenskraft och lönsamhet.

För större grupper under lågsäsongen finns dessutom möjlighet att ge rabatter, vilket flera av företagen gjort. För ett av företagen som normalt arbetar med målgruppen familjer med skilda prislappar för vuxna och barn, kan det däremot vara besvärligt att få lönsamhet i grupper som uteslutande består av skolelever och som enligt normal prislista borde betala barnpris.

Alla företag pekar på behovet av bättre framförhållning, vilket i det här fallet handlar om flera månader gärna ett halvår. Detta eftersom företagets guider under lågsäsong söker andra jobb och intäkter, vilket ibland innebär att de arbetar utomlands under hela vintern. Något företag pekar också på behovet av en än tydligare rollfördelning kring vem och hur ansvaret fördelas för övergripande planering och koordinering.

Generellt är företagen positiva till att dessa guidedagar upphandlas av länsstyrelsen och att det i samband med upphandlingen även ställs krav som syftar till att professionalisera destinationens verkamma guideföretag. Här betonas även vikten av en transparent och konkurrensneutral upphandling av offentligt finansierade guidedagar.

Även Kullabergs naturum är mycket nöjda och kallar vårens pilotinsats *”ett superprojekt på flera sätt.”* Insatsen nådde prioriterade målgrupper och reaktionerna bland barn och

gamla har satt spår och kommenterats bland länsstyrelsens personal. Naturumets medverkan har fungerat bra och passat väl in i vårens övriga arbetsuppgifter då besöksstrycket är lägre. Samverkan mellan naturumets personal och guideföretagen har fungerat väl och bidragit till både ökad kännedom och förtroende mellan aktörerna. *Se vidare kommentarer och synpunkter i bilaga 2.*

Analys av pilotinsatsens kostnader

Höstens guidning innehöll fyra aktiviteter (grottvandring, bergsnedfirning, besök på naturum och lunch) för totalt 40 elever. Kostnaden per elev blev 312 kronor plus moms, vilket inkluderade aktiviteter och en busstransport, men däremot inte lunch. Inte heller finns kostnaden för guidning i naturum med, eftersom den normalt är gratis. Sedan årsskiftet har momsen på förevisning av naturområde sänkts, vilket torde innebära sex procents moms på hela guidedagen. Det vill säga plus 19 kronor i moms och en sammanlagd prislapp på 331 SEK.

En analys av vårens totalt sju guidedagar visar att kostnaden per besökare varierar beroende på gruppens storlek och vilka aktiviteter som har ingått. Nettokostnaden utan moms varierar därför från 175 kronor till 518 kronor med en genomsnittlig kostnad på 294 kronor plus moms på 18 kronor (6 %). I vårens prislapp ingår i flera fall lunch och dessutom övergripande kostnader för koordinering på närmare 80 kronor per besökare.

Med en effektiv planering, vilket främst innebär fulla bussar, går det alltså att på ett relativt kostnadseffektivt vis genomföra uppskattade guidedagar på Kullaberg för besökare inom en radie på nästan fem mil.

De främsta slutsatserna från försöksverksamheten på Kullaberg

Piloten kring samverkan kring guidedagar på Kullaberg kan summeras på följande vis:

1. Analysen av antal besökare på Kullaberg illustrerar väl utmaningarna kring naturturismens och det rörliga friluftslivets hög- och lågsäsong. Idag är användningen av befintliga resurser under lågsäsong inte optimerat, vilket hämmar lokala guideföretags utveckling och tillväxt. Samma utmaning finns för den offentliga förvaltningen att använda sina resurser på bästa sätt. Att hitta goda lösningar på detta är viktigt för att Sverige ska kunna skapa en hållbar och konkurrenskraftig naturturism. En ambition som flera regeringar har slagit fast som prioriterat tillväxtsmål. Se vidare [Regeringen vill stärka ekoturismen](#) från den 3 oktober 2014.
2. Försöksverksamheten på Kullaberg visar att det är möjligt att uppnå pilotinsatsens två grundläggande syften. Personal och lärare från prioriterade målgrupperna vittnar samfällt om att guidningarna varit mycket uppskattade. Guideföretagen är ense om att kompletterande verksamhet på vardagar under vår och höst bidrar till att skapa nya säsonger, vilket i sin tur stärker deras lönsamhet och kan medverka till att göra verksamheten mer professionell. Insatsen har även stärkt naturumets verksamhet och bidragit till en effektivare resursanvändning av offentliga medel.

3. Vidare åskådliggör den gemensamma insatsen kring vårens guidedagar på Kullaberg styrkan i en etablerad samverkan mellan offentlig förvaltning och privata lokala guideföretag. Ett långvarigt samarbete och en tydlig rollfördelning i uppgifterna mellan offentliga och privata aktörer var grunden för satsningen. Tack vare detta har guideföretagen vuxit av egen förmåga under högsäsong och med vårens kompletterande guidningar för prioriterade målgrupper under lågsäsong kan företagets villkor förbättras ytterligare.
4. I denna pilot har det inte ingått att analysera i vilken mån särskilda avtalskrav och riktlinjer för upphandlingar kan bidra till att skapa positiva spiraler kring ökad professionalism och kvalitetssäkring i skyddad natur. Därför vore det bra att undersöka detta närmare, eftersom offentligt upphandlade guidedagar under lågsäsong rimligen bör kunna bidra till att öka de lokala företagens attraktions- och konkurrenskraft.
5. En av de främsta utmaningarna verkar vara att etablera fungerande kontakter med skolor, äldreboenden och andra besökare för guidedagarna. Pilotinsatsen pekar på att en sådan här verksamhet behöver en koordinator. Möjligheten att rekrytera lokal kompetens under vintern var uppenbart en viktig framgångsfaktor. Samtidigt tyder synpunkterna från guideföretagen att denna samordnande roll för planering och koordination bör stärkas ännu mer. Främst handlar det om en bättre framförhållning i planering av guidedagarna. Företagens utgångspunkt är nämligen att lågsäsongens vardagar vanligtvis inte ska bemannas. När det ändras är det viktigt att professionell personal kan anlitas i god tid innan. Sannolikt handlar detta ofta om flera månader, gärna ett halvår, i förväg. Däremot torde det i början inte handla om exakta datum, utan snarare vetskapen att säkra tillgången på professionella guider under vissa veckor under vår och höst.
6. I dialogen med skolor är det avgörande att de lärare som tilltalas snabbt förstår att guidedagen på Kullaberg innebär att flera moment i läroplanen uppfylls. Därför är det värdefullt att det finns en övergripande kunskap om läroplanens olika moment hos den som koordinerar och informerar om naturguidningarna.
7. Avslutningsvis är det uppenbart att försöksverksamheten på Kullaberg har gett ringar på vattnet. Intresse för framtida guidedagar har skapats hos fler skolor och äldreboende, liksom ambitionen att sprida erfarenheterna till andra skånska förvaltningar. Det visar på potentialen i den testade samarbetsmodellen.

Hur kan erfarenheterna från Kullaberg spridas vidare?

Att Kullabergs är ett omtyckt resmål och reservatet hyser minst tre guideföretag var goda förutsättningar för piloten. Även det faktum att det sedan länge funnits dialog och samverkan mellan privat besöksnäring och offentlig förvaltning spelade roll för att valet föll på Kullaberg. Däremot finns det inget unikt i Kullabergs naturreservat, som hindrar att dessa erfarenheter förverkligas, utvecklas och förbättras på andra platser i Sverige. Mot

bakgrund av det lyckade resultatet och ett stort intresse för insatsen på Kullaberg, vore det ett logiskt och naturligt steg för ett fortsatt arbete.

Tidigare erfarenheter tyder dock på att frågan på nationell nivå är mer komplex och låst i redan etablerade och ofta väl inarbetade modeller där olika former av naturguidningar subventioneras med offentliga medel. För att kunna besvara frågan hur vi bäst går vidare är det därför nödvändigt med en tillbakablick kring förhållandet mellan offentligt förvaltning av skyddad natur och naturbaserad turism runt om i Sverige.

Under närmare 25 år var den rådande ordningen att kommersiell naturturism som exempelvis naturguidningar var förbjuden i merparten av Sverige nationalparker och även flera naturreservat. Visserligen har många naturturismföretag verkat i skyddad natur under den perioden (slutet av 1980-talet till 2015), men under villkoret att man sökte och beviljades dispens. Något som kostade pengar och var krångligt. Främst handlade det om långa handläggningstider, sena besked och begränsade dispenser för enbart en säsong. Mot bakgrund av detta var det naturligt att många naturum och andra offentligt finansierade aktörer valde att utveckla egna, ofta helt gratis eller billiga, naturguidningar. Detta utbud har främst utvecklats för att möta större besöksvolymmer under högsäsong som sommar, helger och särskilda ledigheter som påsk och höstlov. Det är oklart om det finns några djupare analyser eller studier om vilka grupper som nås på det här viset, men det är rimligt att anta att målgruppen i huvudsak består av redan naturintresserade vuxna och/eller familjer med ekonomisk kapacitet att betala för dessa tjänster. I vissa fall, när guidningar sker på engelska eller tyska, är det troligt att målgruppen även inkluderar internationella resenärer på besök i Sverige.

Under minst 15 års tid har därför rådande ordning med offentligt subventionerade naturguidningar under högsäsong varit föremål för skilda uppfattningar både lokalt mellan förvaltning och guideföretag, och nationellt mellan Ekoturismföreningen (idag Naturturismföretagen) och Naturvårdsverket.

Sedan 2010 har branschens nationella företrädare (idag Naturturismföretagen) framfört synpunkter och kommit med förslag på hur dessa utmaningar kan hanteras med hjälp av nya lösningar. Efter en uppvaktning av Naturvårdsverkets högsta ledning i maj 2017 skrev föreningen att *”det behövs en tydlig rollfördelning mellan privata och offentliga aktörer inom naturguidningar. Samhället bör stimulera framväxt av duktiga naturturismföretag, istället för att underminera deras verksamhet genom subventionerad offentlig guideverksamhet till besökare i allmänhet.”* Svaret blev att *”Centrum för naturvägledning och Naturvårdsverket har för avsikt att lyfta frågan och fördjupa den för att se den ur olika perspektiv. Ekoturismföreningens synpunkter måste då självklart beaktas.”* En utfästelse som branschen åtta år senare har svårt att se som infriad. Se vidare [Bättre naturskydd med mer ekoturism](#) från den 1 juli 2010.

Såväl 2011 som 2013 presenterade dåvarande Ekoturismföreningen ansökningar till Naturvårdsverket om hur naturturismen kunde utvecklas i skyddade områden och runt naturum till ömsesidig nytta för både lokal besöksnäring och naturvård. I båda fallen

fanns förslag om fortsatt dialog och pilotinsatser kring offentligt subventionerade naturguidningar med. Båda ansökningar avslogs utan närmare motivering.

Hösten 2014 uppvaktades Landsbygdsnätverket om behovet av en plattform för dialog och utveckling kring naturturismens potential och utmaningar. En särskild arbetsgrupp för naturturism såg dagens ljus och en prioriterad fråga blev relationen mellan offentligt och privat i svensk naturvård. I augusti 2015 presenterades ett internt, men ambitiöst, arbetsmaterial under rubriken **Naturturism; det offentliga, privata och ideella 1.1** sammanställt av Urban Laurin. Materialets utpekade utmaningar och möjligheter diskuterades på ett av arbetsgruppens möte i slutet av sommaren, men trots att det fanns möjlighet att gå vidare avfördes frågan från gruppens agenda utan att några egentliga resultat hade uppnåtts.

Frågan om offentligt finansierade naturguidningar diskuterades även översiktligt inom det projektet som genomfördes under 2015 i Kosterhavets nationalpark. Projektets syfte var att presentera ett förslag till samverkansmodell för natur- och ekoturism i skyddad natur. Förvaltningen menade dock att det inte fanns skäl att diskutera frågan om offentligt finansierade guidningar, eftersom man hade för avsikt att justera och anpassa upplägget utifrån det förslag till samverkansmodell som projektet presenterade i slutet av året. En ambition som för en utomstående inte tycks ha förverkligats. Se vidare [Modell för nationalparksturism](#) från den 27 november 2015.

I april 2016 skrev en lokal naturturismföretagare tillsammans med Ekoturismföreningens dåvarande generalsekreterare ett öppet brev till Östergötlands landshövding. Brevet föreslog ett regionalt initiativ kring hur offentlig naturvård kan utvecklas med regionens naturturism. Brevet resulterade visserligen i ett möte med landshövdingen i slutet av våren och ytterligare ett med ansvariga handläggare på länsstyrelsen under hösten, men där utöver uteblev de konkreta resultaten.

Se vidare [Jobb runt Östergötlands reservat](#) från den 10 april 2016.

Summeringen ovan är ett axplock av de viktigaste initiativen på området och torde visa att frågan är svår att hantera för många berörda myndigheter och offentliga förvaltare. Därför är det viktigt att fundera på hur de framgångsrika erfarenheterna från vårens naturguidningar på Kullaberg bäst tas vidare.

Grunden är livskraftiga lokala guideföretag

Den viktigaste förutsättningen för pilotinsatsen på Kullaberg var förekomsten av lokala privata guideföretag. Saknas den faktorn är risken stor för att offentligt subventionerade naturguidningar för prioriterade grupper enbart leder till en utökad offentlig närvaro.

Här är det viktigt att betona att pilotens syfte har varit dubbelt. Både att tillgängliggöra vår natur för prioriterade målgrupper, men också att stärka, stimulera och utveckla traktens privata guideföretag. Detta näringsperspektiv har ett stort egenvärde, eftersom detta utbud bidrar till att tillgängliggöra den skyddade natur för andra besökare under både hög- och lågsäsong. Vidare innebär naturturismens jobb skatteintäkter till kommun,

landsting och stat. En annan viktig aspekt är dessutom att stärka resmålens konkurrens- och attraktionskraft. Runt om i Sverige finns det flera exempel på hur profilstarka guide- och aktivitetsföretag hjälper till att sätta ett resmål på kartan, vilket i sin tur gynnar resmålet och möjligheten att öka de lokala turismintäkterna via boende, måltider, transporter och shopping. Det här är en av pilotinsatsen verkliga hävstänger, men då effekterna blir synliga först på flera år sikt, har det inte varit möjligt att utvärdera detta i den här rapporten.

När erfarenheterna från Kullaberg ska överföras till andra platser runt om i Sverige, blir därför en första utmaning att skapa förutsättningar för att ett eller flera guide- och aktivitetsföretag kan verka under destinationens högsäsonger. Det är med andra ord först när dessa privata aktörer finns på plats som näringsperspektivet kan utvecklas fullt ut med kompletterande och offentligt finansierade naturguidningar för prioriterade grupper under lågsäsong. Det innebär i sin tur att offentliga aktörer i flera fall runt om i Sverige inledningsvis behöver ta ett steg tillbaka. Landsbygdsnätverkets interna arbetsmaterial **Naturturism; det offentliga, privata och ideella 1.1** ger en del svar på vilka drivkrafter som finns bland förvaltningens egen personal när det gäller att erbjuda naturguidningar. I studien svarar några av länsstyrelsens anställda på andra platser i Sverige att just guidningarna är ett av jobbets roligaste inslag, och befarar att deras eget arbete blir mindre intressant om dessa överlämnas till ett professionellt guideföretag. Att hitta lösningar och fungerande incitament för att ändra på en sådan inställning är med andra ord sannolikt en av nycklarna för att framgångarna på Kullaberg ska kunna tas till vara på andra håll runt om i landet.

Västervik den 12 oktober 2018

Per Jiborn, tidigare generalsekreterare för Naturturismföretagen



Europeiska jordbruksfonden för
landsbygdsutveckling: Europa
investerar i landsbygdsområden

Pilotinsatsen kring guidedagar på Kullaberg har finansierats med medel från Europeiska jordbruksfonden för landsbygdsutveckling.

Bilaga 1.

Kommentarer från medverkande målgrupper

Personal på [Nyhammsgården](#) vittnar om att besöket på Kullaberg var mycket uppskattat bland de äldre. Många av de äldre pratade om detta under lång tid efter besöket. Ansvarig för äldreboendet ser gärna liknande insatser på ett annat äldreboende. Idag saknar äldreboendet egna medel för att ordna utflykter till Kullaberg och andra närliggande naturområden, och man är därför beroende av annan offentlig finansiering. *(Telefonintervju med Charlotte Johansson den 17 augusti).*

En annan målgrupp var nyanlända familjer där besöken på Kullaberg ordnades i samarbete med en familjecentral i södra Helsingborg ([Familjecentralen Kompassen](#)). Gruppen bestod av en handfull mödrar med barn, totalt drygt 25 personer, med bakgrund i Syrien, Irak, Kurdistan och forna Jugoslavien. Ingen av familjerna hade tidigare besökt Kullaberg och det blev en mycket uppskattad aktivitet. Det var duktiga guider som berättade om Kullaberg och dess djur- och växtliv. Speciellt bra var tillgången till arabisk tolk och översättning, eftersom inte alla kan svenska så bra. Besöket var något som man pratade om i flera veckor efter besöket, och har fått som resultat att flera av familjerna nu under sommaren har besökt Kullaberg på egen hand med sina män. Familjecentralen skulle gärna se en ökad omfattning av dessa naturguidningar, både för den egna verksamheten, men också för andra liknande grupper på andra ställen i Helsingborg. *(Telefonintervju med Zohre Sadjadi, förskollärare den 28 augusti).*

[Raus Planteringskola](#) i Helsingborg besökte Kullaberg med två klasser (44 elever) den 23 april. Allt praktiskt kring buss, lunch och olika stationer fungerade bra och man tyckte att det var proffsiga ledare som höll i olika aktiviteter. Man var nöjd med upplägget som inkluderade ett besök i Josefinelust på norra sidan av Kullaberg och eleverna deltog i tre olika stationer under dagen. Den första handlade om allemansrätt och vatten. Den andra inkluderade ett grottbesök och en lektion om geologi och olika bergarter. Den tredje bjöd på klättring för barnen med Go Climb. Barnen var supernöjda, pratade ofta om besöket och vill gärna åka tillbaka till Kullaberg. Man fick faktiskt den möjligheten redan i maj då en del av skolan fick besöka naturum och följa med på tumlarsafari med Kullabergsguiderna.

Besöket i april stimulerade en nyanländ pojke att på egen hand göra ett eget besök med sin bror och värdfamilj till Kullaberg. Vårens besök på Kullaberg är nu på väg att ge skolan i södra delen av Helsingborg en särskild friluftprofil och tillsammans med Lovisa Cederström diskuteras olika aktiviteter i varje årskurs under mellanstadiet. Strandhugg i fyran, fiske i femman och besök på Kullaberg som ett mål i årskurs sex. En annan positiv effekt är att ett nystartat friluftslivsinitiativ för ungdomar på Planeringen i södra Helsingborg har stärkts genom ett särskilt besök på Kullaberg. *(Telefonintervju med Eva Levin, den 21 september).*

[Elinebergsskolan Helsingborg](#) (44 elever) besökte Kullens fyr i början av maj. Besöket inkluderade en guidning av Per i Fyren, skattjakt med Lovisa och besök i naturum. Det var väldigt lyckat och barnen var jättenöjda med besöket i våras. Att titta i kikare, gå på skattjakt i naturen och klappa fiskar och andra marina djur i akvariet på naturum är stort för barnen.

Många barn har pratat om Kullaberg efter besöket och flera av dem har under sommaren fått sina föräldrar att göra privata besök. Två av barnen hade hörselnedsättningar och ett par andra hade olika funktionsnedsättningar. Detta hanterades på ett bra sätt av guider och ansvariga.

(Telefonintervju med Catrin Torsdotter, den 21 september).

[Bruksskolan i Höganäs](#) besökte Kullaberg med 44 elever från årskurs sex. Eleverna var uppdelade på tre stationer. En var en vandring med tipspromenad, medan de övriga grupperna besökte naturum och deltog i klättring. Dagen uppskattades av barnen, guider och övrig personal stod för ett bra mottagande och den praktiska koordineringen via Lovisa fungerade bra.

Ansvarig lärare tycker det är bra att lägga lektioner och undervisningen i naturen och han ser gärna att övriga årskurser på mellanstadiet får liknande möjligheter.

(Telefonintervju med Dino Jamakosmanovic, den 24 september).

[Holstagårdsskolan](#) i Laröd norr om Helsingborg representerar ett upptagningsområde som består av bättre medelklass. Några av eleverna är engagerade i scouter och liknande friluftorganisationer. Enligt den intervjuade läraren blir därför upplevelsefaktorn något mindre jämfört med flera av tidigare nämnda skolor, som verkar i mer socialt utsatta områden. Den 18 maj, då 43 elever besökte Kullaberg, bjöd på bra väder och eleverna fördelades på två grupper. Den ena gruppen togs hand om naturum som undervisade om livet i vattnet utifrån en av reservatets dammar. Den andra gruppen klättrade med Go Climb, vilket var en mer uppskattad aktivitet bland eleverna.

Klättringen hade kanske kunnat kompletteras med inslag av geologi, men den gemensamma klättringen bidrog ändå till att uppfylla läroplanens mål om trygga och stabila människor.

Den intervjuade läraren hade under sommaren på egen hand besökt Lars Vilks konstverk Nimis, och menade att det kan vara ett kompletterande inslag på en kommande dag.

Även om den här målgruppen av elever har bättre förutsättningar att komma ut i naturen, så uppskattar skolorna alltid möjligheten att göra annorlunda och stimulerande verksamheter utanför den ordinarie undervisningen.

(Telefonintervju med Björn Kock, den 26 september).

Bilaga 2.

Ett av de medverkande företagen var [Go Climb](#) som ordnat klättringsutbildningar och aktiviteter kring teambuilding på Kullaberg sedan 2005. Mikael Blixt är positiv till försöket och menar att det i hans fall bidrar till att förlänga säsongen och därmed stärker företagets verksamhet. Med bättre framförhållning och planering kan den effekten optimeras än mer jämfört med vårens pilotinsats. Vidare är han positiv till att jobba med skolelever och nyanlända till Sverige, eftersom det blir en investering i att få ut nya grupper i naturen. Därför har han i flera fall gett rabatter på upp till 50 procent på företagets normalpris. Rabatten är möjlig eftersom det handlar om flera större grupper under lågsäsong då det finns ledig kapacitet att utnyttja. Han ser också gärna att den som ansvarar för upphandlingen ställer krav på de deltagande företagen, för att på så vis stimulera en mer professionell naturbaserad turism på Kullaberg.

[Kullabergsguiderna](#) erbjuder en rad aktiviteter i naturreservatet som tumlarsafari, grottvandring, bergsnedfirning och annat. Företaget har varit verksamt på Kullaberg sedan 1996 och har under flera år haft ett nära samarbete med både naturum och reservatets förvaltning. David Arborelius instämmer i flera av de synpunkter som framförs av Go Climb. Vårens naturguidningar är positiva för att förlänga säsongen, anlidade guider kan erbjudas fler arbetstimmar och ledig kapacitet exempelvis i form av båtar kan nyttjas mer resurseffektivt. Det finns dock ett behov av bättre framförhållning och planering, liksom ett behov av tydligare roller och en arbetsfördelning kring vem som gör vad i kontakterna med skolor och andra besöksgrupper. Frågan om prissättning är också en utmaning. Eftersom det rör sig om prioriterade grupper är det lätt att pressa priserna, men om det går för långt finns det en risk att företaget gör förlust på varje tur. Visserligen fylls exempelvis tumlarsafarin med tolv betalande personer, men eftersom alla är barn så bli intäkterna avsevärt lägre än under högsäsongens turer där en viktig andel utgörs av fullbetalande vuxna.

[Kullens Fyr](#) och [Kullamannen](#) var det tredje företaget som medverkade i vårens pilotinsats. Företaget har verkat på Kullaberg sedan 2013 och har två verksamheter. Dels guidningar och visningar av Kullens fyr som även inkluderar ett café. Fyren har en tydlig högsäsong mellan mitten av juni till mitten av augusti och sedan öppet på helger under vår och höst. Tack vare den andra verksamheten Kullamannen (naturguidningar, äventyrslöpningar och löpartävlingar) har man en mycket god kännedom om hela Kullaberg.

Per Sjögren på Kullens Fyr berättar att man var värd för minst två grupper under våren pilotinsats. I det ena fallet rörde det sig om gamla från ett av traktens äldreboende, medan den andra gruppen bestod av nyanlända barn till Sverige med hörselnedsättning. Per Sjögren var nöjd med utfallet för båda grupperna, men noterade att guidningen blev begränsad på grund av nedsatt rörlighet (äldre) och nedsatt hörsel och förståelse av svenska (både äldre och nyanlända barn). Från guideföretagets sida hade en något

piggare målgrupp med gamla (65 - 80 år) varit mer optimalt. Själva tanken med pilotinsatsen, om att nyttja ledig kapacitet under vårens och höstens vardagar med förbokade grupper, fungerar utmärkt för företaget enligt Per. Han påpekar också att det finns skäl att titta närmare på hur alla aktiva guideföretag på Kullaberg ges likartade förutsättningar¹, så att det inte uppfattas att vissa företag ges särskilda fördelar. Detta för att skapa konkurrensneutrala och transparenta lösningar som håller över tid.

[Naturum Kullaberg](#) medverkade också aktivt i vårens olika guidedagar. Länsstyrelsen guider kompletterade de anlitade guideföretagen ute i reservatet och vid några tillfällen besöktes deras utställningar ute vid Kullens fyr. Malin Melén, föreståndare på naturum Kullaberg summerar sina erfarenheter på följande vis:

Det här var ett superprojekt på flera sätt. Tack vare vårens försöksverksamhet nådde vi prioriterade målgrupper som skolelever och andra grupper som har svårt att komma ut i svensk natur. Min personal berättade exempelvis om en stökig elev som blev alldeles lugn i skogen och nästan inte vill åka hem från Kullaberg. Elevens lärare blev överraskade och för vår personal var det roligt att konkret se nyttan av ett besök här i naturreservatet. Även besöket med de gamla från ett närbeläget äldreboende satte spår och skapade kommentarer. Det var en jättevacker dag i bokskogen och det var helt uppenbart att detta var något som de gamla verkligen njöt av och uppskattade.

Konceptet att dela upp en större grupp av besökare och fördela den på mindre grupper passar också oss på naturum väldigt bra. Då blir det hanterbart när vi tillsammans med ett privat guideföretag och skolans lärare tar hand om mindre grupper på kanske 10-15 personer. Projektet innebar också att vi fick bättre kontakt med fler guide- och aktivitetsföretag, som klätterföretaget Go Climb. Här fick vi en närkontakt, fick se hur professionellt de arbetar och hur vi kan samverka i framtiden. När det gäller val av skolor, tyder vårens guidedagar att vi bör prioritera elever som kommer från mer socialt utsatta områden. Avslutningsvis var detta bra för den statistik som ligger till grund för vår verksamhet, och inte minst att det handlade om prioriterade målgrupper som skolelever.

¹ Alla verksamma företag som blivit diplomerad i sin samverkan med länsstyrelsen på Kullaberg bjöds in att medverka på guidedagarna.